



HNED ZPOČÁTKU BUDOVÁNÍ MALÉ
KOUPELNY SE MUSÍME
ROZHODNOUT, ZDA SI POŘÍDIT VANU
NEBO SPRCHOVÝ KOUT



ZAŘIZOVÁNÍ MALÉ KOUPELNY JE MNOHEM SLOŽITĚJŠÍ, NEŽ KDYŽ MÁME K DISPOZICI DOSTATEK PROSTORU.

KDYŽ V KOUPELNĚ UDĚLÁME SOTVA DVA KROKY, JE TŘEBA POČÍTAT DOSLOVA S KAŽDÝM CENTIMETREM A DŮMYSLNĚ VYUŽÍT CELÝ PROSTOR.

Jen dva kroky

Malá koupelna ve starších nebo panelových bytech má mnohdy rozměry pouhých cca 150x150cm. Podle původních projektů se počítalo pouze s nutnou očistou těla. V současné době se na ni však pohlíží zcela odlišným způsobem – koupelna je místem k relaxaci. Jejím zařizování věnujeme větší pozornost, dbáme na výběr doplňků, zdobíme prostor květinami. V nových bytech a rodinných domech proto není výjimkou, že koupelna má i přes 10 m².

Na problém malých koupelen se zaměřili také výrobci zařizovacích předmětů – především sanitární keramiky. V jejich nabídce je možné nalézt speciální kolekce, které svojí velikostí a tvarem vyhovují malým prostorám. Rozhodně se vyplatí si za ně trochu připlatit.

Zařizování malých prostor je vždy otázkou kompromisů. S celou rodinou bychom se tedy měli poradit, co můžeme oželet, co se příliš nevyužívá. Když se důkladně zamyslíme a probereme všechna pro a proti, zjistíme, že se bez některých věcí bez většího omezování obejdeme.

VANA, NEBO SPRCHOVÝ KOUT?

Trik, jak koupelnu nafouknout, bohužel nikdo nezná. Proto je nutné se hned zpočátku budování malé koupelny rozhodnout, zda-li si pořídít vanu nebo sprchový kout.

Vaně nezapřeme relaxační účinek. Mnoho lidí si velmi rádo odpočine v horké lázni, případně doplněné vodní masáží. Cachtání ve vodě navíc velmi milují děti. Trváme-li na vaně, nabízí se pořízení malé, ale pohodlné, vany a vany se zástěnou. Vana zpravidla zabere celou jednu stěnu koupelny. Její tvar je dobré vybírat s ohledem na umyvadlo, některé modely ho mají k sobě připevněné. Velmi často bývá umyvadlo částečně nad prostorem vany. Každopádně zvolme běžný rozměr umyvadla, malé umyvátko patří na toalety. Širší umyvadlo se bude hodit početné rodině, protože se k němu vejde více členů. Částečně tak nahradí komfort dvou samostatných umyvadel.

Do malé koupelny vybereme buď některou z menších rovných van – zpravidla budeme omezeni šířkou místnosti 140, 150 nebo 160cm, nebo rohovou vanu s rozměr 150/160x75cm. Vana by neměla příliš zasahovat do středu místnosti, aby zůstal zachován prostor u umyvadla a na osušení. Atypicky tvarované vany připomínají na jedné straně zúženou elipsu, přičemž v užším místě je určen prostor pro nohy. Vanu zde doplňuje stejně tvarované umyvadlo.

Ideálním řešením do malé koupelny může být vana se zástěnou. Praktická zástěna umožní pohodlné sprchování podobně jako ve sprchovém koutě. Zástěna se vyrábí ze skla nebo plastu, může být čirá nebo opatřená ornamenty.



FOTO LAUFEN

Vyplatí se připlatit si za snadno udržovatelný povrch, na kterém nejsou tolik vidět zaschlé kapky. Zástěna je uchycena na pantech a lze s ní podle potřeby manipulovat. Instalaci vany se zástěnou získáme dva v jednom – pohodlí vany i praktický sprchový kout. Navíc zástěna zamezí nechtěnému vyplavení koupelny při dětském řádění.

Ten, kdo dá přednost sprchování a umístí do koupelny s malým prostorem sprchový kout, získá více volného prostoru. Není třeba vybírat ten nejmenší sprchový kout, bez problémů se vejde i prostorný 100x100 cm box (příležitostně i pro dvě osoby). Na výběr máme z několika řešení. Buď si zvolíme některý z nabízených plastových nebo skleněných koutů, nebo kout vyzdíme a opatříme dveřmi nebo závěsem. Je pak na dispozicích koupelny, bude-li sprcha v rohu nebo kolmo ke zdi. Sprchovací vaničku lze instalovat nad podlahu, do roviny s ní a nebo odpad vytvořit přímo v podlaze koupelny. Na trhu jsou také hluboké vaničky, které mohou např. dětem nahradit malou vanu.

Sprchový kout je pro každodenní hygienu pohodlnější, při sprchování navíc spotřebujeme méně vody. Obzvláště ho lze doporučit pro starší a imobilní lidi, pro které je obtížné přelézání okraje vany.

TOALETA V KOUPELNĚ?

Zvláště při rekonstrukcích bytového jádra zvažujeme, odkud přidat pár centimetrů. Často se nabízí řešení v podobě

KOLEM UMYVADLA SE HODÍ ODKLÁDACÍ PROSTOR, POD NÍM MŮŽE BÝT SCHOVANÁ PRAČKA

NĚKOLIK CENTIMETRŮ MÍSTA LZE ZÍSKAT POUŽITÍM ZKRÁCENÉ TOALETNÍ MÍSY

I DO MALÉ KOUPELNY VOLME BĚŽNÝ ROZMĚR UMYVADLA, MALÁ UMYVÁTKA PATŘÍ POUZE NA TOALETY



FOTO JIKA



FOTO JIKA

probourání prostoru toalety a spojení obou částí. Nutno zdůraznit, že toto řešení má na jedné straně velké příznivce, ale na straně druhé také zarputilé odpůrce. Co si tedy vybrat?

Odborníci radí, že spojená toaleta s koupelnou by měla být pouze v případě, že v domě nebo bytě se nachází ještě jedno samostatné WC. Nejméně vhodné je spojování pro početnou domácnost. Představme si ráno: každý potřebuje použít toaletu a každý vyčistit zuby. Musíme si uvědomit, že ranní a večerní hygienu vykonává rodina téměř ve stejnou dobu. Nepříjemný zápach při používání toalety se do voňavého prostředí také příliš nehodí.

V menších bytech pro jednu až dvě osoby může být propojení výhodné. Vypuštění příčky mezi koupelnou a WC a použití pouze jedné vstupní dveří uspoří alespoň pár drahých centimetrů. Vždy je ale užitečné, aby byla toaleta odcloněna pohledu ode dveří nízkou zídkou, matným sklem nebo paravánem. Několik centimetrů místa lze získat zkrácením toaletní mísy. Běžná mísa měří cca 56 cm, existují však závažně zkrácené varianty 48 cm. Bidet může nahradit ruční sprška.

KAM S PRAČKOU

Umístit pračku je velký oříšek. V domácnosti s malou koupelnou zpravidla není prádelna ani technická místnost. Je na zvážení, co získáme tím, že z prostoru koupelny pračku odstěhujeme. Vznikne úložný prostor, případně místo pro větší umyvadlo, sušák na ručníky... Ale kam s ní?

Jednou z variant je pračka v kuchyni. Podobně jako myčka na nádobí může být vestavěna mezi skříňkami. Komu se příčí manipulace se špinavým prádlem v místě, kde se chystá jídlo (a nelze mu upřít částečnou pravdu), může hledat místo pro pračku třeba ve vestavné skříni v chodbě.

Zajímavým architektonickým řešením je vložení pračky do výklenku přímo v koupelně: místnost pro WC bývá v některých případech zbytečně hluboká. Posuneme-li toaletu blíže ke dveřím, vznikne za ní prostor, který probouráme do koupelny. Do vzniklého prostoru bez potíží zasuneme pračku a nad ní úložné prostory.

NA PODLAHU V MALÝCH PROSTORECH JSOU VHDNĚJŠÍ VĚTŠÍ FORMÁT NEŽ NA OBKLADY

Výklenek můžeme opatřit například praktickou žaluzií, abychom ho zakryli.

Do malé koupelny vybereme úzké pračky. Na trhu jsou zúžené modely hloubky pouze 40 cm, přitom pojmu obvyklých 5 kg prádla. Máme-li už pračku starší a mělký model nechceme kupovat, pořídíme si umyvadlo s odkládací plochou nad pračkou.

OBKLADY A DLAŽBY

Výběr obkladů a dlažeb do malé koupelny by se měl řídit několika pravidly.

Jde o to, docílit maximálního optického zvětšení prostoru. Při nevhodně zvolené kombinaci může dojít k opačnému efektu.

Světlé. Protože světlo opticky prostor zvětšuje, vybíráme zásadně světlé obklady a dlažby. Pro zdůraznění barevné kolekce je možné doplnit několik výrazný prvků v tmavších barvách (např. listely). První dojem by však měl působit projasněně. Není nutné držet se pouze čistě bílé, vhodné jsou samozřejmě i odstíny béžové, oranžové, růžové, modré, zelenkavé – každý podle svého vkusu.



FOTO LAUFEN



OBKLÁDAT NENÍ TŘEBA
AŽ DO STROPU, ZBYLÝ
PROSTOR VYMALUJME
OMYVATELNOU BARVOU

FOTO JIKA

Dříve se velký formát do malých prostor nedoporučoval, dnes se však objevuje i v sériích malých koupelen. Pro malou koupelnu zvolme větší formát, ale takový, který se na stěně stihne zopakovat. Například 60x30 se na stěně 150 cm zopakuje pouze 2,5x, vhodnější bude 50x25, který bude alespoň třikrát. Zajímavě vypadají kombinace velkých



FOTO LAUFEN

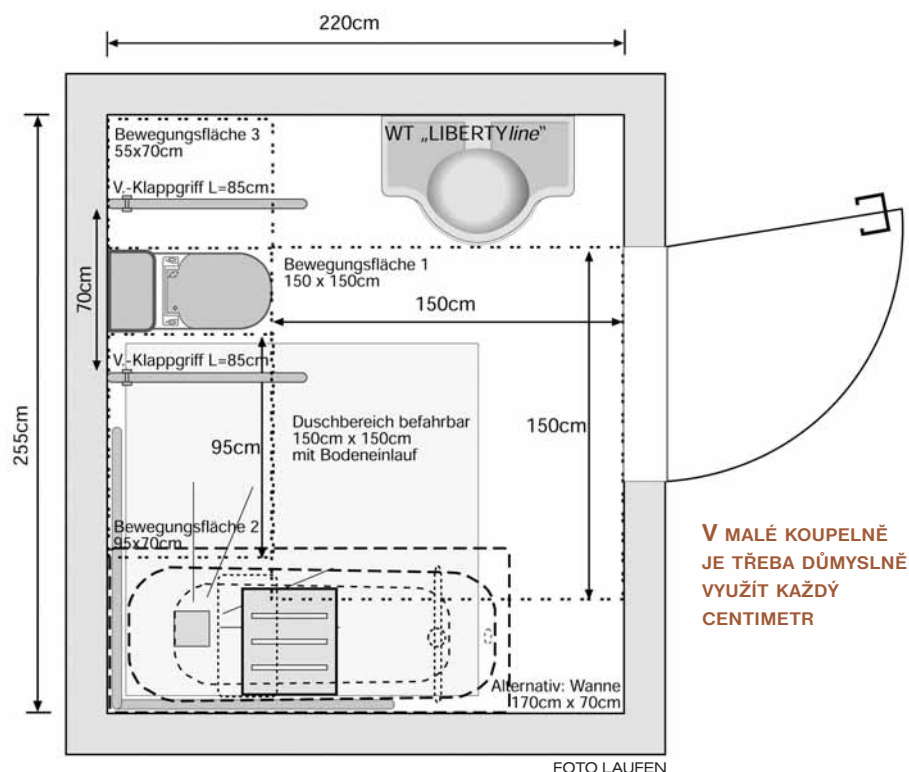


FOTO LAUFEN

**V MALÉ KOUPELNĚ
JE TŘEBA DŮMYSLNĚ
VYUŽÍT KAŽDÝ
CENTIMETR**

DRÁTĚNÉ SYSTÉMY POSLUŽÍ JAKO ÚLOŽNÝ PROSTOR A OPTICKY KOUPELNU NEZAPLNÍ

formátů a malé mozaiky jako doplnění např. kolem umyvadla, vany, sprchového koutu. Klasickým formátem 15x15, 20x20 nic nezkazíme. Při volbě výrazných vzorů v obkladu budme střídmi. Stačí jedno dvě doplnění, pokud jich dáme moc, upozorníme jejich hustotou na malou velikost zdí.

Lidské oko není dokonalé a můžeme ho zmást pomocí optických klamů. Obdélníkové formáty obkladů a dlažeb pokládejme tak, aby opticky rozšiřovaly prostor. Chceme-li dosáhnout efektu, že je místnost širší, dejme ho podélně přes šířku zdi. Tam, kde je neuhem nízký strop, natočme obklad vzhůru. V malých prostorách je hezké použít výrazný proužek přes celou zeď.

Obklady neumísťujeme až do stropu. Stačit bude výška cca 2 m, zbylý prostor vymalujeme omyvatelnou barvou vhodnou do koupelny. Strop nechme světlý.

VĚRA TOMÍČKOVÁ



NEZAPOMEŇME INSTALOVAT VELKÉ ZRCADLO, OPTICKY ZVĚTŠUJE PROSTOR

Tipy:

- Dostatek světla opticky koupelnu zvětší. Do koupelen, které nemají vlastní okno, přiveďme denní světlo pomocí okénka nebo skleněných tvárnic v horní části zdi, např. nad kuchyňskou linkou.
- Odraz z lesklých povrchů opticky zvětšuje. Do malé koupelny umístěme velké zrcadlo a lesklé obklady.
- Dlažby (na podlahu) by měly mít větší formát než obklady (na stěny). Podlaha by měla být tmavší než zdi.
- Používejme odlehčené materiály na úložné prostory. Vhodné je sklo ve všech jeho variacích a drátěné systémy.